

Doorontwikkeling SWT en MVM Vrij Toegankelijk aanbod

Vastgesteld 6 mei 2021

1. Opdracht

Het bekend raken met en het door ontwikkelen van Vrij Toegankelijk Aanbod in samenspraak met MeerVoormekaar op basis van de prioriteiten aangereikt door de verschillende vakgroep team professionals actief binnen het Sociaal Wijkteam om de duurdere inzet van maatwerkvoorzieningen te voorkomen en de druk op de wachtlijsten te verminderen. Momenteel wordt te veel gebruik gemaakt van maatwerkvoorzieningen. De opdracht is in september 2020 al meegegeven aan de vakgroep teams. Verschillende oorzaken liggen hieraan te grondslag. Te weinig bekendheid wat MeerVoormekaar kan betekenen. Oorzaken zijn o.a. ontbreken van proactieve onderlinge communicatie met regelmatige frequentie. Gebruik maken van hetgeen bekend is en ontbreken van laagdrempelige bereikbaarheid SWT, evenals kennis delen is van wezenlijk belang

Prioriteiten zijn verzameld en er is input geleverd door de groepsleden uit T en V overleg (23 feb 2021) met het verzoek de stappen en ontwikkelingen SMART te formuleren. Het is een gezamenlijk project van de Gemeente Wijchen, Sociaal Wijkteam en MeerVoormekaar. Het document is organisch beschreven en bijgewerkt tot en met 30 april 2021. Actiepunten zijn benoemd in een aparte bijlage.

Resultaat

Dekkend Vrij Toegankelijk Aanbod met geschikte vrijwilligers voor zowel de enkelvoudige als de meervoudige hulpvraag waarbij de inwoner van Wijchen centraal staat, maar maatwerk als het moet en de noodzaak aanwezig is. Het uitgangspunt is te allen tijde dat een vrijwilliger **niet** de taken op zich kan nemen van een professional.

De vrijwilligerscentrale en het vrij toegankelijke aanbod is verder in kaart gebracht en doorontwikkeld. De samenwerking en samenhang medewerkers vakteams Sociaal Wijkteam is verstevigd en voor iedereen inzichtelijk conform de AVG regels vastgelegd in een convenant.

Maatwerkvoorzieningen worden zoveel mogelijk voorkomen en verder in samenspraak met de Vakteams SWT (incl. Sociaal Werkers MVM) doorgeleid naar collectief vrij toegankelijk aanbod, waarbij de sociale cohesie wordt bevorderd voor de inwoners van Wijchen. Deze sociale verbindingen in de wijken / buurten zorgen voor minder vragen naar maatwerkvoorzieningen. De cirkel is weer rond.

Samengevat:

Voor alle betrokkenen in de tabel geldt dat de communicatie met en voor inwoners, consultants vakgroepen SWT, Team Toegang, beleid gemeente Wijchen en MeerVoormekaar is verstevigd en uniform is ingericht.

Inwoner	korte wachttijd, mogelijk direct antwoord (hulp)vraag, vergroten zelfredzaamheid, sociaal netwerk versterkt, positief zelfbeeld.
SWT	minder meldingen, minder maatwerk en makkelijk doorverwijzing naar collectief aanbod voor inwoners
Gemeente	minder uitgaven binnen Sociaal Domein. minder formatie consultants en betere sociale cohesie in de buurten en wijken.
MVM	verbindingen en vindbaar in de wijk, uniforme werkwijze sociaal werkers, preventieve werking door contactteam MVM, continuïteit van de professionals.

2. Uitvoering en werkwijze

A. Algemeen

De belangrijkste tops hebben we verzameld en gerangschikt naar prioriteit. Het voorstel moet nog worden voorgelegd aan de vakgroep teams SWT. We hebben de keuze gemaakt om vanuit de successen verder te gaan bouwen en zijn al met de doorontwikkeling gestart om stagnatie te voorkomen. Om een succesvolle doorontwikkeling te garanderen is de volgende samenstelling noodzakelijk te weten; de huidige vakgroep teams aan te vullen met het contactteam MVM. Tevens hebben we de rol van sociaal medewerkers MVM toegelicht die deze rol zoveel mogelijk éénduidig in gaan vullen. Dat betekent dat SW MVM nu ook aansluit bij team Jeugd.

Vakgroep teams huidig SWT

- | | |
|-------------------------------------|---|
| 1. Team Toegang | |
| 2. Team Jeugd | |
| 3. Team School Maatschappelijk werk | |
| 4. Team Volwassenen | plus consulent Wmo klassiek & Sociaal Werker MVM |
| 5. Team Ouderen, Chr Zieken | plus consulent Wmo klassiek & Sociaal Werker MVM & WVP ZZG |
| 6. Team Wmo klassiek | |
| 7. Regieteam | calamiteiten en de-escalerend werken |

NIEUW

- | | |
|---------------------------------|--|
| 2. Team Jeugd <i>toevoeging</i> | NIEUW plus Sociaal Werker MVM aandachtsgebied Jeugd. |
| 8. Contactteam MVM | Bestaat uit Vrijwilligerscoördinator en Sociaal Werkers MVM SWT |

Rol Sociaal Werkers MVM gekoppeld aan het SWT

Sociaal Werkers MVM gekoppeld aan de vakgroep teams verrichten bij hulpvragen **wel** individuele huisbezoeken in de rol van verbinder om;

- mogelijk om nieuw collectief aanbod voor doelgroepen te ontwikkelen en bestaand aanbod door ontwikkelen;
- kortdurend als verbinder inwoners bewegen naar bestaand collectief aanbod
- buurtnetwerk en/of sociaal netwerk proactief versterken;
- inwoner bewegen open te (gaan) staan voor de inzet van vrijwilliger ipv professional zorgaanbieder indien verantwoord;
- vrijwillige hulpvraag verder te analyseren om een geschikte vrijwilliger te zoeken of match te maken met een bestaande vrijwilliger;
- na verdiepende vraaganalyse door Sociaal Werker melding terug op wachtlijst indien de vraag te "zwaar" is voor vrijwilliger;
- deskundigheidsbevordering bij (zorg)professionals rol vrijwilligers
- aanwezig bij centrale vakgroepoverleggen/casuïstiekoverleggen en toegang tot ruimte SWT

Sociaal Werkers MVM gekoppeld aan de vakteamgroepen kennen **geen** maatwerkvoorzieningen toe maar geven met onderbouwing wel een advies af om een maatwerkvoorziening toe te kennen.

Schema doorontwikkeling vragen aan SWT

Vragen	Betrokken teams
Preventie en Hulpvragen	Team Toegang en NIEUW Contactteam MVM Team School Maatschappelijk werk
Nieuwe en bestaande meldingen op de gemeente wachtlijsten	Team Jeugd NIEUW Jeugd Team Volwassenen Team Ouderen en Chronisch zieken Team Klassiek
Calamiteiten, crisis en de-escalatie	Regieteam
Vrij toegankelijke hulpvraag opschaling naar SWT	MVM Sociaal Werker SWT MVM (sociaal) werkers Algemeen
Inloop	Vrijwilligers SWT gefaciliteerd vanuit MVM Team Toegang

Randvoorwaarden

We werken volgens de SNS methodiek als warme overdracht om uniform te werken waarbij we elkaars taal spreken en begrijpen. Verwachtingen over en weer zijn duidelijk waarbij de inwoner centraal staat. We handelen binnen de kaders van de wet -en regelgeving Sociaal Domein Gemeente en de subsidieopdracht van MeerVoormekaar.

- We registreren en koppelen de ontwikkelingen en resultaten methodisch aan elkaar terug.
- Verzoeken Vrij Toegankelijk Aanbod worden geregistreerd in WIZ door Team Toegang.
- Contactteam MVM heeft toegang tot WIZ.
- Screening VTA of Melding maatwerk vindt plaats in de wekelijkse overleggen contactteam MVM en Team Toegang.

B. Werkwijze hulpvragen vanaf juni 2021.

Wat van belang is om te weten dat we spreken over twee sporen van hulpvragen waar mogelijk VTA van toepassing kan zijn. Nieuwe hulpvragen die bij team toegang terecht komen en hulpvragen VTA die ontstaan vanuit de wachtlijsten van de vakgroepen.

1. Team toegang "**Nieuwe** hulpvragen" waar MVM contactteam bij aansluit

Medewerkers Team Toegang beoordelen wekelijks nieuwe hulpvragen samen met contactteam MVM.

- om in samenspraak te beoordelen waarom ondersteuning van een vrijwilliger mogelijke wenselijk zou kunnen zijn.
- waar snel een verbinding gelegd kan worden met collectief aanbod;
- om uit te leggen waarom VTA niet aan de orde is.
- alle nieuwe hulpvragen worden proactief gescreend met het contactteam MVM

Gevolg: Team Toegang blijft op de hoogte van het actuele VTA en via MVM is direct een koppeling te maken aan vrijwilliger of collectief aanbod vanuit de hulpvraag inwoner. Indien nodig gaat lid contactteam vanuit MVM op huisbezoek voor verdere verdieping van de vrijwillige hulpvraag of inwoner proactief te wijzen op bestaand collectief aanbod en desnoods de inwoner mee te nemen naar het collectief aanbod.

2. Vakgroepen m.b.t. **Nieuwe** en **Bestaande** meldingen

Op basis van de ervaringen van spreekuur vakgroep jeugd is het spreekuur voor volwassenen klaar om te starten als de noodzaak er is als wens vanuit vakgroep klassiek. Vakgroep ouderen & chronisch zieken neigt naar preventieve spreekuren op de locaties waar ouderen komen.

Vragen over Welzijn (collectief aanbod en / of inzet vrijwilligers) kunnen worden gesteld aan de SW MVM die gekoppeld zijn aan het SWT. Sociaal Werkers SWT vanuit MVM staan telefonisch of via mail stand-by. Inloopmedewerkers kunnen SW MVM medewerkers raadplegen die spreekuur voeren vanuit de bestaande meldingen.

SWT consulent zorgt voor warme overdracht m.b.v. de SNS methodiek. MVM contactteam beoordeelt vervolgens of de vrijwillige hulpvraag enkelvoudig of complex (inzet vrijwilliger plus). Vrijwilligerscentrale MVM zoekt vervolgens actief naar geschikte vrijwilliger, indien deze vanuit de vrijwilligerspool MVM niet voorhanden is en wordt een vacature geplaatst op de vacaturebank. Enkelvoudige vragen kunnen naar de hulpdienst worden verwezen.

Complexe hulpvragen worden via huisbezoek SW MVM geanalyseerd en vragen mogelijk de inzet van een vrijwilliger "plus" of kortdurend de inzet SW MVM voor het leggen van verbindingen naar collectief. In het specifieke vakgroep overleg (bijv ouderen) worden deze situaties besproken, afgestemd en verwachtingen over en weer gemanaged. Zowel Ilse als Colinda sluiten aan bij de vakgroep overleggen in het begin om de nieuwe lijn te bewaken.

3. Team Inloop

Dagelijks blijft bestaan maar wordt mogelijk uitgebouwd met middagdagdelen.



Resultaat

Laagdrempelig bereikbaarheid SWT, korte lijn met MVM en snellere koppeling vrij toegankelijke hulpvraag met preventieve werking. Aanpassing gerealiseerd in het sneller koppelen van een vrijwilliger aan de hulpvraag en andersom. De MVM SWT medewerkers zijn makkelijk te vinden via het centrale telefoonnummer en/of de centrale mail. MVM zorgt voor continuïteit voor medewerkers vakgroep Jeugd, Volwassenen en Ouderen door Josien (Ebo vervanger), Anton (Ashley vervanger) en Frank (Hans vervanger) in duo's te laten werken.

Met behulp van een korte overdracht van de bekende gegevens in WIZ en beschrijving de huidige vraag van de inwoner, zowel bij nieuwe als bestaande hulpvragen, gaat de gekoppelde MVM SWT medewerker op huisbezoek om vanuit de inwoner een snelle vertaalslag te kunnen maken naar het collectief of verbinding in de wijk met burens etc.

Centrale mailadressen MVM

Mailadressen vrijwilligerspunt@meervoormekaar.nl Aanmelden (nieuwe) vrijwilligers
vraagpunt@meervoormekaar.nl Aanmelding nieuwe (complexe)hulpvragen.
Telefoonnummer 024 - 641 84 59
Contactpersonen Jeanny Evers en / of Maartje Bugter (via de centrale mailadressen)

Alle medewerkers MVM gekoppeld aan het SWT hebben toegang tot WIZ, nemen deel aan de desbetreffende vakgroep overleggen/casuïstiek besprekingen. Hebben toegangspas tot ruimte SWT om elkaar snel fysiek te vinden. Ze zijn onderdeel van het SWT zonder de rol van indicatiesteller meer als verbinder en bruggenbouwer.

Verwachting

Verminderen wachtlijsten, sneller doorverwijzen naar collectief aanbod, samenhang SWT versus MVM bevorderen en elkaar laagdrempelig vinden. Denken vanuit de inwoner met behulp van de rotonde Sneller inspelen op "nieuw" collectief aanbod. Te complexe situaties worden via Team Toegang en / of de vakgroepen met behulp van een warme overdracht weer teruggelegd bij het SWT.

Vrijwilligerscentrale pakt een actieve mix en match rol met concrete vacatures voor het nieuwe collectieve aanbod.

Door ontwikkelen collectieve "dag beleving" voor volwassenen en ouderen, niet als maatwerkinzet maar voorliggend op dagbesteding ontwikkeld door Sociaal Werkers MVM (nadere informatie volgt in een later stadium)

3. Geselecteerde Prioriteiten

Op basis van de aangeleverde prioriteiten door de vakgroep teams is als rode draad het uitbouwen van spreekuren naar voren gekomen als gezamenlijk vakgroep team item.

A. Centrale vraag vanuit meldingen (zie onderdeel B2).

Hoe kan je toe leiden naar het bestaande versterken?

Doel:

Direct op de juiste plaats voor de juiste ondersteuning. Minder meldingen op de wachtlijst.

Resultaat:

Tijds winst in plaats van draaideur hulpvragen in stand houden. Meer een blijvend oog en oor voor algemeen gebruikelijke voorzieningen of algemene voorzieningen.

Maatwerk wellicht mogelijk: Uitgangspunten vanuit de Wmo en Jeugdverordening 2020

1. Op eigen kracht;
2. Met gebruikelijke hulp;
3. Met mantelzorg;
4. Met hulp van andere personen uit zijn sociale netwerk;
5. Met gebruikmaking van algemeen gebruikelijke voorzieningen; of
6. Met algemene voorzieningen of collectieve voorzieningen;
7. Maatwerkvoorzieningen

Dit gebeurt door middel gebruik te maken van Sociale Netwerk Strategie

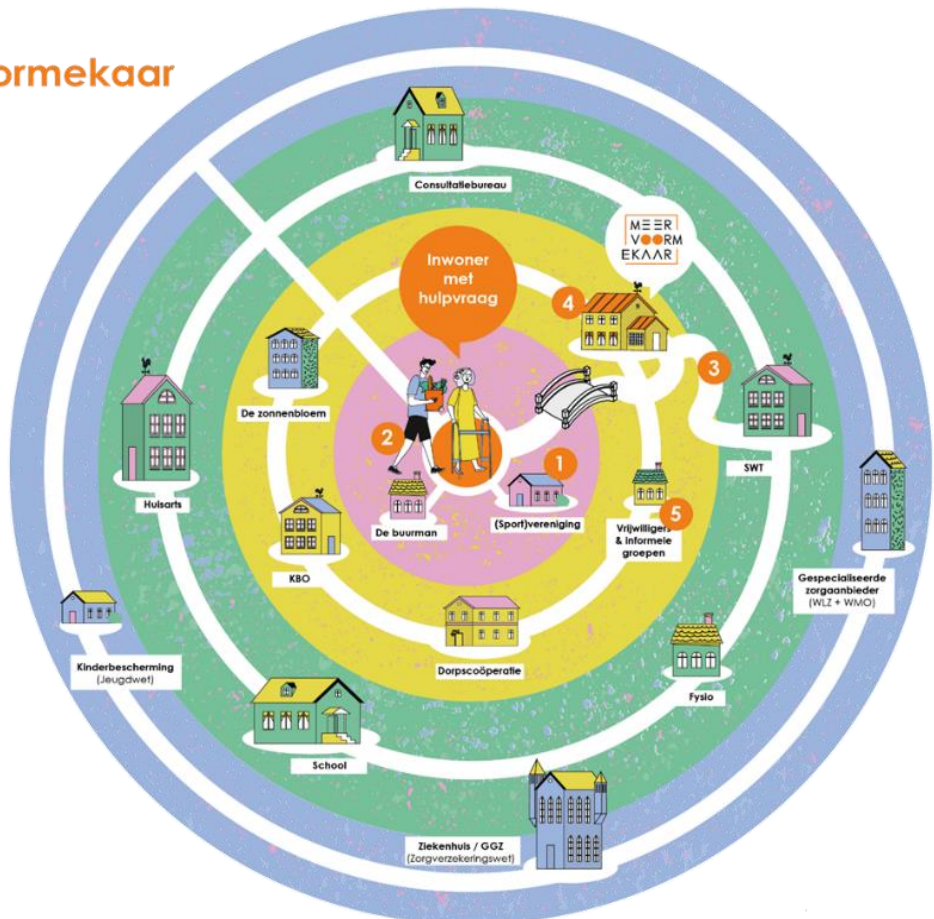
Vrij Toegankelijk (= voorliggend of complementair)

De rol van MVM gebruiken zoals beschreven in het Rotonde model. Ontwikkeld vorig jaar in samenspraak met gemeente, SWT en MVM (zie afbeelding). MVM gaat werken met gebiedsteams waardoor Sociaal Werkers makkelijker te vinden zijn in de wijken en buurten.

Het model actiever communiceren met voorbeelden via website en de samenwerkingspartners met daarin de contactgegevens van SWT en MVM plus uitleg en samenstelling werking Sociaal Wijkteam Wijchen.

De rol van MeerVoormekaar

- 1 Brugfunctie
- 2 Activeren netwerk
- 3 Verbinden
- 4 Eerste Hulpvraag Bij Ons (EHBO)
- 5 Inzet op informatief, preventief en collectief aanbod



Huidige stand van zaken

Geen warme overdracht. Wat bij SWT bekend is, is niet bekend bij MVM en andersom als het gaat om bestaande inwoners met een maatwerkvoorziening of die gebruik maken van het collectief aanbod. Kennis van VTA nog niet optimaal en weggelekt door personeelwisselingen maar de formatie is nu op orde.

De eerste stap is gerealiseerd namelijk het kennis maken met medewerkers van MVM en Team Toegang. Nu wordt met regelmaat een melding aangemaakt waardoor wachtlijst groeit. Nu nog geen herkenbaar gebruik van de SNS methodiek en nauwelijks gegevensoverdracht.

Voorstel

Invullen van de Sociale Netwerk Strategie. Deze wordt ingevuld en in Multimedia gezet waardoor informatie inzichtelijk voor alle SWT consultants en Sociaal Werkers MVM. Hiermee is de overdracht van SWT naar MVM meer helder en éénduidig. Team jeugd, geeft de voorkeur aan de JIM methodiek complementair aan de SNS strategie, scholing voor de JIM methode is al gestart.

Resultaat

Voor de inwoner sneller ondersteuning op de juiste plaats zo licht mogelijk. Minder vraag om maatwerkinzet door aandacht en preventieve inzet laagdrempelig VTA zowel collectief als individu op korte termijn en langer uitstel van een maatwerkvoorziening. Team Toegang, SWT, Regieteam en MVM werken fysiek samen.



Gerealiseerd:

Vanuit MVM is één voordeur bekend met een centraal telefoonnummer en mailadres voor zowel (nieuwe) vrijwilligers en vragen vanuit inwoners.

Vanaf 1 juni gerealiseerd

- Sociaal Werkers MVM sluiten aan bij alle SWT overleggen die noodzakelijk zijn (vakgroep / casuïstiek / wekelijks Team Toegang)
- Samenwerking dichterbij door aansluiting bij overleg Team Toegang bij nieuwe hulpvragen inclusief coördinator vrijwilligerscentrale Jeanny Evers. Deze samenstelling noemen we vanuit MVM: contactteam MVM SWT. Contactteam MVM bestaat uit vrijwilligerscoördinator en de 3 sociaal werkers MVM

Resultaat

MVM is dagelijks laagdrempelig telefonisch en via mail te bereiken om de inwoner snel te matchen aan vrijwilligersinitiatieven of in te plannen voor een huisbezoek. Van individu zoveel mogelijk doorleiden naar collectief aanbod. Mailadres vraagpunt@meervoormekaar.nl voor de inwoners.

Binnen 72 uur contact met inwoner.

Coördinator vrijwilligerscentrale kan de hulpvraag snel en gedegen matchen met een vrijwilliger of gaat actief een vrijwilliger werven via de vacaturebank en te bereiken via mail vrijwilligerspunt@meervoormekaar.nl. *Binnen twee weken na bespreking Team Toegang en contactteam MVM*

Contactteam MVM gaat actief op zoek naar 'vrijwilligers met een plus' of 'ervaringsdeskundigen' als het gaat om de complexe hulpvraag. Op de vacaturebank wordt binnen 72 uur de vacature gesteld, indien er geen geschikte vrijwilliger of collectief aanbod voorhanden is binnen databank MVM.

Mailadres vrijwilligerspunt@meervoormekaar.nl.

Terugkoppeling wekelijks van matches van vragen aan vrijwilligers of collectief aanbod door contactteam MVM SWT en vice versa Team Toegang. Vrijwilliger plus hulpvragen die achteraf toch te complex zijn voor een vrijwilliger worden geplaatst op de wachtlijst Vakteams evenals te complexe vrijwilligersvragen vanuit de vakteams. Die na beoordeling door SW MVM achteraf niet geschikt blijken voor inzet van een vrijwilliger.

B. Spreekuren door ontwikkelen naar meerdere vakteams

Historie start spreekuur Jeugd

Doel: Inwoners met een korte vraag snel antwoord kunnen geven en reduceren wachtlijsten.

Gevolg: Tevreden inwoner ongeacht of de oplossing maatwerk of collectief wordt ingezet.

Eis: Daarnaast binnen de gestelde termijn van 6 weken blijven (zie verordening)

Huidige stand van zaken en doorontwikkeling.

Voor het vakteam Jeugd is dit reeds opgepakt en succesvol gebleken. Hiervoor zijn eerste de inwoners van de wachtlijst met een korte vraag uitgenodigd en heeft geleid tot vermindering van de wachtlijsten Jeugd. Vandaar het besluit in reguliere overleggen om spreekuren naar meerdere vakteams uit te rollen.

Status uitrol

- Team Volwassenen is een spreekuur gestart.

Op maandag 13.00 tot 16.00 uur en woensdag 09.00 tot 12.00 uur

- Team Klassiek heeft de behoefte om te starten met een GPK & GPP spreekuur

- SMW heeft op de diverse scholen voortgezet onderwijs al jaren succesvol spreekuren die preventief werken.

- Ouderenspreekuur is mogelijk in ontwikkeling.

Resultaat:

Alle vakteam groepen werken met een spreekuur. Mensen met een kortdurende en enkelvoudige vraag worden meteen ingepland voor het spreekuur. Ze komen niet op een wachtlijst terecht. De screening of iemand geschikt is voor een spreekuur wordt uitgevoerd door Team Toegang aan de hand van vaste criteria.

Preventieve werking vanuit spreekuren op diverse scholen is vanuit School Maatschappelijk Werk is bekend. Het gezien worden en gehoord voelen plus de compacte vraagstelling betekent mogelijk voorkomen individuele maatwerkvoorzieningen. Wellicht te gebruiken als idee voor team Ouderen door gebruik te maken van de diverse vindplaatsen ('t Mozaïek, dagbegeleidings locaties etc.) en daar spreekuren inrichten plus



laagdrempelige bereikbaarheid. En kan dienen als bron voor ideeën om collectief aanbod te ontwikkelen en de sociaal cohesie in de wijk / straat bevorderen.

Bekende projecten vanuit MeerVoormekaar die actief zijn; buurten voor de buurt, buurtmaatjes, inzet dorpsondersteuners, mantelzorgondersteuning.

Tijdens het bespreken van de hulpvragen die wekelijks bij Team Toegang binnenkomen met het contactteam MVM zal de bekendheid van de activiteiten van MVM meer vanzelfsprekend gaan.

C. Prioriteiten opgesteld vanuit team Jeugd

Herstel ouderschap en/of **Parallel ouderschap** i.s.m. consulenten Volwassenen

Hier is al een groepje (Monique, Debbie, Josien, Anton) mee bezig. Er zijn ideeën bij dit team vanuit signalen. Bijvoorbeeld aandacht voor de verwerking van partnerverlies, en een oudergroep v voor gescheiden ouders.

Huidige stand van zaken

Ter goedkeuring: T en V overleg 20 mei "De oudergroep voor gescheiden ouders"

- Doorlopend groepen starten waarbij professionals zodra het mogelijk is de draaiende groepen loslaten, die naar behoefte zelfstandig verder gaan om de doorstroom te bevorderen voor nieuwe groepen. Groepen moeten zelfstandig verder kunnen met inzet van een vrijwilliger zodat de professional een nieuwe groep kan starten.
Dit is een bekende werkwijze bij rouwgroepen en deelnemers van de cursus ouders van pubers
- Bij lichte ondersteuning => verwijzen vanuit Team Toegang en contactteam MVM SWT naar deze groep mocht meer inzet nodig zijn => zet begeleiding van deze groep maatwerkvoorziening in. Afschalen van deze maatwerkvoorziening kan door wederom inzet van deze groep.

Groep eenzame Jongeren,

Josien Warris en Ashley Las van Bennekom hebben meerdere meidengroepen opgezet (ook op school). MVM heeft ook groepen; Jonge mantelzorgers, eenzame jongeren, autistische jongeren en huiswerkbegeleiding waarin de integrale benadering ook aandacht krijgt.

Integrale benadering is kijken wat speelt in de gehele gezinssystematiek bekeken vanuit de hoek jongeren en volwassenen is belangrijk. Via de intensivering van de verbinding SWT en MVM meer vanzelfsprekend.

D. Prioriteiten opgesteld vanuit team volwassenen:

Zinnvolle dagbesteding

Bijvoorbeeld hobbycentrum doel is zinnvolle dagbesteding en maatschappelijke participatie. Daar waar mogelijk ombuiging vraagstelling maatwerkvoorziening naar rol als vrijwilliger.

Huidige stand van zaken

Rekening houden bij volwassenen die eenzaam zijn dat we niet te veel activiteiten opzetten. Deze doelgroep kunnen worden doorverwezen naar diverse verenigingen die gebrek hebben aan vrijwilligers en leden. Het zou goed zijn om inwoners die zich eenzaam voelen hiermee in contact te brengen. Tijdens de keukentafelgesprekken en contactmomenten door consulenten SWT actief aandacht aan besteden. Eenzame volwassenen kunnen worden doorverwezen naar de vrijwilligerscentrale. *(note Miranda overleg 22 april vertaald in actiepunt)*

Resultaat

Kan MeerVoormekaar prima inzetten voor de gehele doelgroep: volwassenen, ouderen, chronisch zieken maar focus in eerste instantie op volwassenen.

Collectieve oplossing kan zijn dagbesteding bieden op niveau. Te denken valt een kookclub koken voor elkaar. Boekbesprekingen, themamiddagen voor de intellectuele volwassenen. Ontmoeting voor ervaringsdeskundigen die vervolgens als maatje aan een lotgenoot gekoppeld kunnen worden op doelgroep (LVB, GGZ, Verslaving).



E. Opgesteld vanuit team ouderen

Netwerkbijeenkomst organiseren:

Eerst onderwerp bevordering van samenwerking Dementie en mantelzorg.

Vanaf 1 juni is het team ouderen & chronisch zieken (OCZ) weer op sterkte met nieuwe mensen.

De opdracht aan het team OCZ is om het onderwerp netwerkbijeenkomsten organiseren verder uit te werken.

Huidige stand van zaken

Vanuit MVM is veel aanbod voor deze doelgroep. Deze kunnen we via het principe van de Ronde opnieuw onder de aandacht brengen.

F. Opgesteld vanuit team klassiek:

Thema voorlichting: aandacht voor valpreventie, welke voorzieningen kunnen mensen zelf treffen (en horen niet in de WMO) ter voorkoming van vragen voor WMO. Dit geeft minder belasting in de vragen bij het SWT. Oplossingen zijn te vinden in het vrij toegankelijk aanbod en collectieve voorlichting.

Er zitten nog wel kansen in samen (Consulent SWT en MvM contactpersoon) om zo nu en dan samen op huisbezoek te gaan. Zo te kijken wat er meer opgelost kan worden in de directe woonomgeving (buren) en dan met name bij mensen die niet in de wooncomplexen wonen (maar ook daar kunnen mensen misschien wel bij elkaar op bezoek gaan).

G. Opgesteld vanuit team School Maatschappelijk Werk:

Frequenter contact met Jongerenwerk (MVM), vakteam Jeugd en School Maatschappelijk Werk.

Voorstel: Eén a twee keer per jaar waarin we elkaar kunnen versterken, signalen kunnen delen en samen kunnen ontwikkelen en uitwisselen. Kortom sterkere verbinding gewenst.

Behoefte aan integrale samenwerking en deskundigheidsbevordering.

Huidige stand van zaken:

School maatschappelijk werk heeft afgelopen school jaar al een paar groepen gedraaid en momenteel is er één lopende:

- Rots en Water Training is een weerbaarheidstraining jongens en meisjes van basis, voortgezet, - en speciaal onderwijs Deze trainingen worden structureel aangeboden door de schoolmaatschappelijk werkers binnen het primair onderwijs in Wijchen.
- De Kies- training (Kinderen In Een Scheiding) is in 2020 aan twee groepen gegeven door 2 Jeugdconsulenten van het SWT. De training bestaat uit 8 bijeenkomsten met 8 kinderen en 2 bijeenkomsten met de ouders van deze kinderen. Voor 2021 zijn de KIES trainingen weer ingepland, op basis van de behoefte kan het aanbod van deze trainingen uitgebreid worden.